

2022年3月  
(No.84)

# あこう社協だより



- 【特集】ひきこもり支援の1年とこれから …… 2P
- ボランティア・市民活動災害共済のご案内 …… 5P
- あこうのホッとな人No40
- 教えて！障害福祉サービス …… 6P
- 不要な入れ歯で世界の子どもたちを笑顔に！ …… 7P
- ちょっといい話
- 訪問介護事業所スタッフ募集 …… 8P

## 待っている人がいるから

赤穂市社会福祉協議会では、毎週月・木曜日（祝日を除く）に介護特別食を、「介護特別食ボランティア スマイル」の協力により調理、配達しています。

調理の際は、調理器具も煮沸消毒するなど、感染症対策には十分に注意して、コロナ禍でも必要としている人のために事業を継続しています。

介護特別食の調理または配達ボランティアに興味のある方は、赤穂市ボランティアセンター（☎42-1397）までご連絡ください。

# 特集

## ひきこもり支援の1年とこれから

全国では約100万人、赤穂市でも400人以上の人が、ひきこもり状態にあると推計されています。赤穂市でひきこもり支援事業が始まって1年以上が経過しました。赤穂市社会福祉協議会では、赤穂市から委託を受け、さまざまな取り組みを進めてきました。

どんな取り組みを実施しているのか、また、実施する中でどんな変化が起きているのかなどについて紹介します。

### 取り組み① 居場所「みんなのいえ」(塩屋)



- 日 時：毎週月・水・金（祝日・年末年始を除く）午後1時～4時
- 活動内容：調理、農作業、折り紙などの趣味活動など、利用者の希望による
- \* 予約不要、出入り自由、見学可能
- \* ひきこもり当事者や家族が安心して過ごせる居場所として開設しています。



▲ベビーカステラ作りに挑戦！



▲スタッフに教わりながら初めての農作業



▲折り紙教室開催中！好きなことを形に

#### 利用者の声



ここに来ることが自分にとって社会との接点になっています。

自分の気持ちを聞いてもらえて、心が軽くなり、仕事に復帰できました。





## 取り組み② ひきこもり家族のつどい



- 対象 象：外出しづらく、ひきこもり状態にある方の家族
- 日 時：毎月第4木曜日  
午後1時～4時
- 場 所：みんなのいえ  
\* 申込不要、出入り自由  
\* 毎回4～5組の家族が参加され、不安や日常について話しています。

悩んでいるのは自分だけかと思っていたので、他の家族と話してホッとしました。子どもへの接し方も少しずつ変わってきました。



参加者の声

## 取り組み③ 啓発講座等



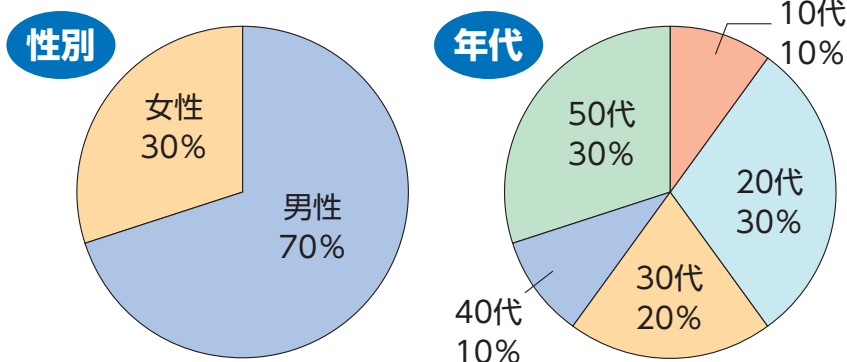
▲令和3年度の啓発講座の様子

- 対象 象：関心のある市民
- 内 容：ひきこもりについて、当事者・家族の思いについてなど  
\* 年に数回開催しています。  
\* 令和3年度は延べ49名が参加されました。

・当事者ならではの気持ちがよく伝わった。  
・ありのままを受け入れることの大切さや、待つことの大切さを感じた。

参加者の声

## データから見る利用者の傾向



※令和3年度(4～1月)に2回以上来所した利用者(当事者)より算出

### ひきこもり歴

約2年～20年

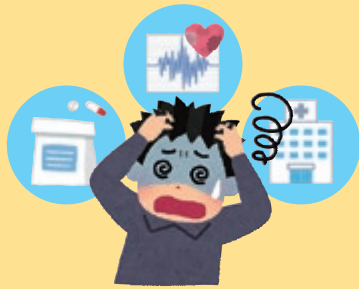
### ひきこもるようになったきっかけ

- ・学校でのいじめ
- ・職場でのパワハラ
- ・気分の落ち込み
- ・分からない など

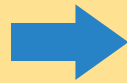
みんなのいえの利用者は男性が多いです。年代やひきこもり歴は幅広く、ひきこもるようになったきっかけも人によってさまざまです。ひきこもりは若い人のイメージがありますが、どんな年代の方でもなり得ることが分かります。

また、ひきこもるようになったきっかけとして、当事者本人だけの問題ではなく、周りの環境や人間関係が要因となっていることが多く、周囲の関わり方が重要だということが分かります。

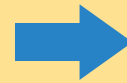
## みんなのいえ利用者の変化



気分の浮き沈みがあり、不安定な状態。入退院を繰り返す。



みんなのいえに来ることで、農作業や話などを通じて役割が持て、自分の居場所が増えた。



気持ちが安定し、入院することが無くなった。

## スタッフの声



内波 恵

岩里 さち子

みんなのいえの利用者数はまだ少ないですが、色々な方が来所されています。当事者や家族の方の話を聞くと、皆さん不安や焦り、やるせない思いを抱えながら一生懸命生きていることを強く感じます。

求めている答えがすぐに見つかるわけではありませんが、来所者にとってゆっくりのんびりしてもらえるような居場所でありたいと思っています。今後は楽しいことや癒される内容なども企画したいと考えています。

一人で抱えず、一歩踏み出してぜひ気軽に見学にお越しください。

## 相談窓口・問合せ先など

### 社会福祉課相談窓口「え～る」

ひきこもりの相談以外にも、「生活費に困っている」「仕事が長続きしない」「とにかく不安」など、あなたのいろいろな困りごとについて、お話をお伺いし、適切な支援につながるお手伝いをします。

- TEL (生活困窮者自立相談) 0791-43-6986 (障がい者基幹相談支援センター) 0791-43-6837
- FAX 0791-45-3396
- E-mail hogo@city.ako.lg.jp

### みんなのいえ

- 場 所：赤穂市塩屋656-17 (旧塩屋郵便局近く) \* 駐車場あり (約10台)
- 問合せ先：赤穂市社会福祉協議会 \* 連絡は下記まで

今回紹介した以外にも、地域の人を交え、社会とのつながりを作るための参加型交流プログラムなど、さまざまな取り組みを行ってきました。

今後、より気軽に利用できるような内容なども考えています。当事者や家族の方には、最初の一步を応援する居場所として、市民の方にはひきこもりについて正しい理解をしていただく場所として、運営していきます。

## 令和4年度 ボランティア・市民活動災害共済のご案内

ボランティア・市民活動災害共済（以下ボランティア保険）は、ボランティア活動中の事故によりボランティア自身がケガをしたり、他人に損害を与えてしまい損害賠償責任を負った場合に補償する保険です。

4月1日（金）からの加入を希望される場合は、3月31日（木）までに申し込みください。

年度途中からの加入もできますが、補償は手続きの翌日からとなります。

新年度のボランティア保険の加入受付は、3月10日（木）より開始しています。

### ～令和3年度（令和3年4月1日以降）に加入された方へ～

令和4年（2022年）3月31日（木）で補償期間が終了します。

自動継続ではありませんので、4月1日（金）以降も加入を希望される際は、再度加入手続きをお願いします。

### 【市民活動災害共済プラン】（保険内容の一部）

令和3年度赤穂市社協では、2,072名の方を受け付けしました。（令和4年1月末現在）

	保険金の種類	補償内容	
傷害補償	死亡保険金	2,130万円	
	入院保険金日額	9,000円	
	手術保険金	入院中の手術	9万円
		外来の手術	4.5万円
	通院保険金日額	4,200円	
賠償責任補償	身体障害・財物損壊 人格権侵害	1事故につき限度額5億円 (免責金額なし)	
見舞金	ボランティア共済死亡見舞金	給付金額10万円	

**掛金**  
1名につき  
**500円**

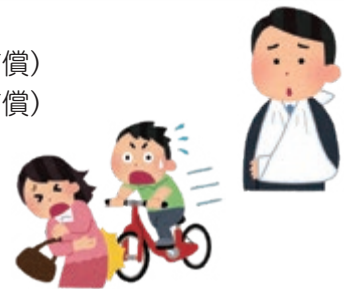
赤穂市民の方は  
**半額助成が  
受けられます。**

※要印鑑

### 補償期間 令和4年4月1日～令和5年3月31日まで

#### 事故例

- ・ボランティアでダンスを披露中に足を滑らせ転倒し打撲（傷害補償）
  - ・イベントでもちつきを行い手水の際に杵が当たって骨折（傷害補償）
  - ・食事の配膳中につまづき転倒、顔を2針縫合（傷害補償）
  - ・自転車でボランティア活動に向かう途中、歩行者にぶつかりケガをさせた（賠償責任補償）  
その際に、相手の腕時計を壊してしまった（賠償責任補償）
  - ・ボランティア活動中に突然、心臓麻痺で亡くなった（死亡見舞金）  
活動中だけでなく、活動場所への往復途上（直行直帰）のケガも対象になります。
- ※保険請求の際は、社会福祉協議会まで連絡をお願いします。事故日より30日以内に「事故届出および証明書」を提出してください。（書類は窓口まで）



○その他にも下記の保険の加入受付を行っています。

#### ・ボランティア活動等行事用保険

→1日だけの行事や宿泊を伴う行事を行う際の補償に便利！

#### ・ボランティア・市民活動災害共済（天災危険補償プラン）

→活動中の天災（地震など）によるケガも補償します！

申込・問合せは下記まで



# ～あこうの **ホツ**と な人～

No.40



今回は、「赤穂の野良猫を地域猫にする会」の代表として、全国的に広まっているTNR\*を赤穂市でも広めようと活動をされている土居さんにお話を伺いました。

## Q. 活動を始めたきっかけは？

A. 自宅で猫を飼っていたからか、昨年の春頃から野良猫に関する相談が急増しました。しかしこれ以上猫を飼うことはできず困惑していたところ、市外の友人から「最近野良猫を見るのがなくなった」と言われ、色々調べてみると、野良猫の不妊手術に助成金を出している市町村が全国的に増えていることがわかりました。

動物愛護法の改正に伴い、各市町村で行政・市民・ボランティアが一体となり、野良猫を増やさないための取り組みを推進していると知り、赤穂市の現状を変えていくために、仲間と模索しながら活動を始めました。



猫も人も住みよいまちに！  
土居 裕二さん (中広)

## Q. 活動をしていてうれしかったことは？

A. 新聞や広報、チラシなどでTNRの方法を知った市民の方から、「野良猫に餌をあげていたら増えてしまい困っていた。こんな方法があるなんて知らなかった」「不妊手術をしたことでこれ以上繁殖することがないと思うと安心して世話ができる」など言ってもらえることが活動の力になっています。

## Q. これからの目標は？

A. 赤穂市にはまだまだTNRが必要な地域や場所があります。今後、一人でも多くの方に理解してもらい、赤穂市でも、飼い主がいない猫の不妊去勢手術助成制度や、猫との共生ガイドラインができるよう、働きかけていきます。

そして、不幸な子猫や、飼い主のいない猫が少しでも減り、幸せな家猫が増えてほしいです。

### ※TNRとは

Trap・Neuter・Return (トラップ・ニューター・リターン) を略した言葉で、捕獲器などで野良猫を捕獲 (Trap) し、不妊・去勢手術 (Neuter) を行い、元の場所に戻す (Return) ことです。望まれない出産をなくし、殺処分数を減らすのに最も有効な手段と考えられています。

参照：公益財団法人どうぶつ基金

教えて！

# 障害福祉サービス

## Q. 計画相談支援とは何ですか？

A 計画相談支援とは、市区町村から指定を受けた「指定特定相談支援事業者」が提供するサービスで、赤穂市社会福祉協議会でも行っています。

居宅介護（ヘルパー）、就労継続支援、施設入所などさまざまな障害福祉サービスを利用する際に必要となる「サービス等利用計画」の作成や、サービス利用後の計画の見直し（モニタリング）、関係機関との連絡調整などを行い、障がいのある方の自立した生活を支えるお手伝いをします。

障がいのある方（児童を含む）から、どんな生活を望んでいるのか、何に困っているのかを聞き、どんなサービスを利用すればいいのかなどを相談支援専門員と一緒に考えます。





## 心配ごと相談所よりお知らせ

**相談無料**

**秘密厳守**

心配ごと相談所のご案内（3月16日～4月6日まで）

【一般相談】 3月23日（水） 3月30日（水）  
4月 6日（水）

【弁護士相談】（要予約） 3月16日（水）

【カウンセラーによるこころの相談】（要予約）  
3月23日（水） 4月 6日（水）

※時間はいずれも午後1時～5時までです。

～令和4年度より、  
一般相談日が変更になります～

（旧）第3週を除く水曜日→（新）第1・4週水曜日

※第2水曜日は休止となります。  
※祝日の影響で、変更となる場合があります。

問合せは、下記までご連絡ください。

あなたのやさしさを善意の窓口へ——

**善意銀行だより**

あたたかい善意をありがとうございました  
預託状況（2月1日～2月28日受付分）

赤穂市善意銀行  
マスコットキャラクター



ぜんい君 こころちゃん

●委任預託

（敬称略）

住 所	預 託 者	金 額	預 託 内 容
清水町	團 芳和	30,000	亡母満中陰志
加里屋	山本	50,000	福祉のために
さつき町	匿名	5,000	福祉のために
大橋町	匿名	5,000	車椅子借用御礼
—	匿名	5,000	車椅子借用御礼
中 広	総合福祉会館	1,101	善意の募金箱
東浜町	二宮 紀秀	500	福祉のために
正保橋町	大釜 稔	10,000	亡妻三回忌
御 崎	米谷 徹志	3,000	車椅子借用御礼
尾 崎	匿名	5,000	福祉のために

◎善意銀行受付窓口・・・赤穂市社会福祉協議会◎

## 『あこう福祉ニュース』にご協力ください!!

市内の地域や団体で、「こんな行事（取り組み）をするよ」などの情報を、ぜひ社協までご連絡ください。取材に行かせていただきます。

●問合せ・ご連絡は下記まで



## ひきこもり家族のつどい

外出しづらくひきこもり状態にある方の家族を対象に、つどいを開催します。日々の思いや疑問、不安など何でも大丈夫です。

ぜひこの機会に、一緒にお話ししてみませんか。

申込不要

時間内  
出入り自由

◆日 時：3月24日（木）  
午後1時～4時

◆場 所：みんなのいえ  
（赤穂市塩屋656-17）

◆対 象：ひきこもり状態にある方の家族

◆参加費：無料

◆問合せ：下記までお問合せください。

## 賛助会費

## ありがとうございました

【個人】岡田 勲

（敬称略）

福祉の拠点をみんなで支えてください。

●法人会費 5,000円

●個人会費 2,000円

●一般会費 500円



賛助会費は、社会福祉協議会の貴重な財源です。安定した地域福祉事業の充実や発展を図るためにも、皆様のあたたかい援助が必要です。ご協力をお願いいたします。

## 不要な入れ歯で世界の子どもたちを笑顔に!



『NPO 法人日本入れ歯リサイクル協会』では、入れ歯の金属部分に含まれる貴金属をリサイクルし、その収益をユニセフを通じて世界の子どもたちへの支援や、赤穂市内の地域福祉活動の資金として活用する事業を行っています。

回収箱は、福祉会館ロビーに設置されています。汚れを落とし、熱湯などで消毒をしてからお持ちください。

※金属の付いていない総入れ歯は回収できませんので、ご注意ください。





◎とってもうれしいうことがありました。優しい方のおかげで、みんなのマスケットである猫のミケちゃんが無事「さくらねい」になりました。  
 コロナで出るにせられぬ毎日なので、私にとってもありがたく、感謝しかありません。以前のように、ミケちゃんが庭に来てくれるのを楽しみに願って待つています。

泣かないで

あなたをおもこ

かみいほい

(かみ)



『あこう社協だより』募集

(応募方法)氏名(ペンネーム)・年齢・性別・電話番号を明記し、持参・郵送・Eメールのいずれかで応募ください。200字程度にまとめてください。

※送付先は、下記をご覧ください。

# 訪問介護事業所スタッフ募集！



登録のホームヘルパー、ガイドヘルパーを募集します。  
 介護の仕事に就きたい方、もう一度介護の現場で働きたい方、私達と一緒に働きませんか？

**仕事内容**

- 赤穂市にお住まいの高齢者・障がい者の方の身体介護・生活援助・移動支援
- 視覚障がいの方の同行援護  
 \*最初は常勤ヘルパーが同行訪問し丁寧に指導します。

**必要な資格**

- 介護職員初任者研修終了 (ヘルパー2級)
- 介護職員実務者研修終了 (ヘルパー1級)
- 介護福祉士
- 同行援護従事者養成研修終了  
 \*ほかに普通自動車運転免許が必要です。



**時給**

- 生活援助・身体介護 1,200円  
 \*土・日・祝は100円UP  
 \*介護福祉士は100円UP  
 \*交通費・移動費別途支給
- 同行援護・移動支援 1,200円  
 \*交通費・移動費別途支給
- 年2回 処遇改善手当支給



**勤務時間**

- 勤務日数や勤務時間はご希望の中で調整可能です。
- Wワークも可能。  
 \*土日を含めて週3日以上勤務出来る方を希望
- 基本、ご自宅からの直行直帰勤務です。

問合せ先 赤穂市社会福祉協議会 訪問介護事業所 TEL:0791-45-3073 FAX:0791-45-3131

■ 編集後記 ■

最近、山道を走るトレイルランニングのレースを見るのにハマっています。100 kmなど長距離を走る過酷なものも多く、選手たちのレースに懸ける思いや生まれるドラマには胸が熱くなります。先日見た日本アルプスを縦断するレースには、元ひきこもりの方が参加されていて、人間の無限の可能性を感じました。私も興味はあるのですが、トレイルランニングには、まず10km走れる基礎体力が必要だそうです。道のりは遠い…。(川)

ご意見・問合せは

社会福祉法人 赤穂市社会福祉協議会

〒678-0232 赤穂市中広267番地  
 電話 0791-42-1397 FAX 0791-45-2444  
 E-mail ako-shakyo@ako-shakyo.jp

ホームページ  
 公式SNSも  
 ご覧ください!



赤穂市社協 検索