

2022年10月  
(No.91)

# あこう社協だより



## 一球入魂！

9月16日(金) ふれあい・いきいきサロン「新町サロン」に、関西福祉大学の実習生2人と参加しました。前半はグラウンドゴルフ、休憩を挟んで後半はペタンクをプレーしました。

実習生は初挑戦でしたが、皆さんが優しく教えてくださり、めきめきと上達！

当日は良い天気で汗が流れるほどでしたが、会場には笑顔があふれ、暑さを吹き飛ばすようなプレーの連続でした。

赤穂のまちを良くするしくみ	
赤い羽根共同募金	2P
おもちゃ病院	
第38回しあわせフェスティバル ～フクシふれあいまつり～	3P
教育支援資金をご存じですか？	4P
あこうのホッとな人 No.43	
実習を終えて	5P
介護保険について考えよう！ケアマネジャー編	6P
まち発見！あこう福祉ニュース	7P
貸衣裳室だより 七五三用衣裳のご紹介	8P

# 赤穂のまちを良くするしくみ

今年も皆さまのあたたかいご協力をお願いします。

赤い羽根共同募金  
10月1日～31日

## 地域をより良くするために



ふれあい・いきいきサロン

10月1日より赤い羽根共同募金が始まりました。コロナ禍の今、人とつながることが困難な時期であるからこそ、たすけあいの輪を広げるために、共同募金は重要な役割を果たしています。

募金期間には、各家庭にお願いしている戸別募金をはじめ、学校や職場など、さまざまな場所で募金にご協力をいただいております。寄せられた募金の多くは、赤穂市内の地域福祉活動に役立てられます。



パートナーサービス

## 子どもたちのために



福祉協力校育成事業 高齢者疑似体験

● 地域をより良くするために	235.1万円	● 福祉の啓発に	36.5万円
ふれあい・いきいきサロン活動		市民福祉講座の開催	
パートナーサービス事業		福祉作文の募集	
レクリエーション用品等貸出事業など		● ボランティア活動推進のために	73万円
● 高齢者・障がいのある方のために	231.5万円	ボランティア育成、助成	
友愛訪問、移送サービス、給食サービス		● 災害ボランティアセンター育成支援	19万円
敬老事業など		● 心配ごと相談に	60万円
● 障がいのある方のために	18.5万円	● 民間福祉施設補助・災害準備金（県内）	85.4万円
「障がい者週間ともに考える市民のつどい」の開催など			
● 子どもたちのために	171万円		
福祉協力校育成、こどもの日児童福祉施設訪問など			
● 福祉の情報発信に	220万円		
社協だよりの発行			
ホームページ等の活用による情報の発信			

令和4年度目標額  
**1,150万円**

# おもちゃ病院

社協では、子どもたちの物を大切にする心を育むことを目的に、ボランティアの協力のもと、壊れたおもちゃの修理・受付を行っています。家に壊れたままで眠っているおもちゃはありませんか？ぜひお持ち寄りください。



**受付日時：**第2木・第3土曜日 午前10時～11時まで

**受付場所：**総合福祉会館 1階 教養娯楽室

**修理方法：**おもちゃを預かり、修理を行います。

修理が終わったおもちゃから随時返却します。

※状態により、修理できない場合があります。

※可能であれば、おもちゃの取扱い説明書や購入時の箱などをご持参ください。

**料 金：**無料（状態により、修理は有料になる場合があります）

## 利用者の感想（お礼の手紙より 一部抜粋）

- ネルン（ぬいぐるみ）を直してくれてありがとうございます。元気なネルンに会えてうれしいです。もうごはん（折り紙）を食べさせないように気をつけます。（すすねちゃんより）
- この車は知り合いからゆずっていただき、いとこのお兄ちゃんやお姉ちゃんも乗ってきて、今で25年くらい使われています。おもちゃ病院の先生のおかげで子どもたちがおもちゃを大切に長く使うことができます。ありがとうございました。（ゆうと君のお母さんより）



おもちゃ病院のボランティア（ドクター・受付）も募集しています。興味のある方は、お越しいただくか、下記までご連絡をお願いします。

## 第38回し・あ・わ・せフェスティバル ～フクシふれあいまつり～ 『ささえ愛 ささえ合う... 人だから』



3年ぶりの開催となります！

今年度は、感染症対策のため、開催時間や内容を一部変更しております。

**日 時：**11月20日(日) 午前9時～正午 ※小雨決行

**場 所：**総合福祉会館全域

**駐車場：**河川敷駐車場

※周辺施設への駐車は禁止です。赤穂保育所内に障がい者用の駐車場を用意していますので、ご利用ください。

### イベント 内 容

- ★各ボランティアや団体によるバザー・模擬店（持ち帰りのみ）PR・作品展示など
- ★ステージの催し（屋外・3階集会室）★福引抽選 ほか

- ・会場内での飲食はご遠慮いただきますよう、お願いいたします。
- ・新型コロナウイルスの感染状況によっては、開催を中止させていただく場合があります。
- ・会場内では、マスクの着用・手指の消毒にご協力ください。

あなたの「学び」を応援

# 教育支援資金をご存じですか？

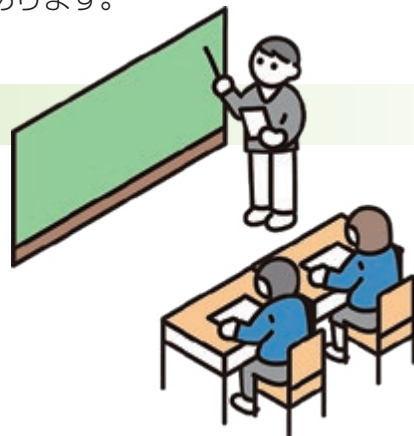


社会福祉協議会では、進学にまつわる費用の捻出が難しい低所得世帯の学生に対し、高等学校や大学などへの入学に必要な費用、または在学中に必要な費用を貸付する制度があります。

## 対象となる世帯

### 次の3つの要件にすべて当てはまる世帯

- ①同一地域に6カ月以上居住している世帯
- ②低所得世帯（世帯の収入が市民税非課税相当）
- ③世帯内の学生の高等学校や大学などへの進学・在学にあたり、その費用の捻出のため、他からの融資を受けることが困難、または融資を受けても進学・在学が困難な世帯



### ①就学支度費

高等学校や大学などへの入学時、または入学前に必要な入学金や制服代などの費用

自宅からの通学が困難な場合の下宿・寮などの入居費用

- ・貸付限度額 50万円以内
- ・貸付期間 在学中



### ②教育支援費

高等学校や大学などの在学中に、学校へ納付する授業料や教材費、通学定期代などの費用

- ・貸付限度額 高等学校 月額35,000円以内  
高等専門学校 月額60,000円以内  
短期大学 月額60,000円以内  
大学 月額65,000円以内
- ・貸付期間 在学中

※①②とも、措置（返済免除）期間は、卒業月の翌月から6カ月以内。償還（返済）期間は20年以内です。

## 利用される際の留意点

- ・申請から貸付可否の決定までは、1カ月～1カ月半程度かかります。貸付を行っても、必要な支払いが間に合わない場合は、貸付対象外です。
- ・他の給付、貸付制度が利用できる場合は、そちらを優先してください（一部例外）。
- ・貸付には、原則連帯保証人が必要です（要相談）。
- ・申請、償還にあたっては、民生委員による援助指導があります。

教育支援資金以外にも、各種貸付制度があります。内容によっては、市役所窓口をご紹介することがあります。問合せ・相談は、下記までお願いします。

# ～あここの「ホツ」とな人～

No.43

今回は、福祉施設での清掃活動や、あこう子ども食堂のフードドライブの活動補助をはじめ、ボランティアグループ「ぶどうの会」の代表としてさくらこども学園（児童養護施設）へ訪問している横田有三さんにお話を聞きました。



「子どもたちの笑顔が自分の喜び」  
横田 有三さん（御崎）

## Q. 活動を始めたきっかけは？

A. 30～40年前に、ボランティアグループに所属し、福祉施設に毎月訪問し、清掃活動に参加したことがきっかけです。また、知人の紹介で、里親をさせてもらったこともあります。そのつながりから、さくらこども学園にも訪問することになり、今も続けています。

## Q. 活動をしていてうれしかったことは？

A. 「ぶどうの会」の会員と一緒に毎月、さくらこども学園の幼児棟に訪問し、手遊びや絵本読み聞かせ、紙芝居、手品、音楽演奏などを行っています。訪問すると、子どもたちが「ぶどうの会が来た！」と、とても喜んでもらえることがうれしいです。

## Q. これからの目標は？

A. 現在は、新型コロナウイルスの影響により、プレゼントを渡すだけの時もありますが、以前のように子どもたちと一緒にレクリエーションを楽しみたいです。また、学園の小さい子どもさんだけでなく、中学生や高校生も一緒に楽しめる大きなイベントも開催したいと思っています。



## 実習を終えて

関西福祉大学の学生2名が、8月17日から9月21日の間、赤穂市社会福祉協議会で社会福祉士実習を行いました。お世話になった皆さま、ありがとうございました。

社会福祉学部 3回生

大西 真由

私は実習を通して、ボランティアに興味を持ちました。実習の間にボランティアとして活躍されている方々からパワーをもらいました。楽しんでボランティアされている方が多く、人の役に立てているということが自分のエネルギーにもなっていると感じました。また、赤穂ボランティア協会の買い物支援に同行させていただいたとき、利用者の方がすごく楽しそうだったのが印象的でした。買い物のサポートやお話を伺うなかで、私自身も元気をもらいました。ボランティアをする側も受ける側も元気をもらえるところがボランティアの魅力の一つだと学びました。



社会福祉学部 3回生

渡辺 千南帆

新型コロナウイルスの影響もあり、社協の職員さんと関わる機会が多かったため社協の仕事や役割、人間関係について学ばせていただきました。赤穂市社協の事務所には11名の職員がおり、他にもヘルパーやケアマネジャー、貸衣裳などさまざまな部署や事業がありました。どの事業でも「住民主体」という共通点がありました。地域や本人の活動を良くするために何度も共に向き合い、悩み、解決へ導くという支援を根気強く行っている印象を受けました。そして社協の最大の目的として、地域住民の悩みに対して地域や本人自らで“自分たちでできること”が何か考える手助けをしていると感じました。



# 介護保険について考えよう！ ケアマネジャー編⑦

## ●福祉用具について紹介します。

自宅内の環境に応じて、安全・快適に過ごすために必要な福祉用具をレンタルまたは、購入することができます。



### 【レンタルできる用具一例】

車いす スロープ 電動ベッド  
歩行器 手すり

### 【購入できる用具一例】

腰掛便座 入浴補助用具  
※衛生面等から入浴・排泄周りの福祉用具は購入になります。

全ての用具に介護保険が利用できるわけではなく、購入業者も市町村の指定を受けた業者となっています。また、要介護度によってレンタルできる品目の範囲が異なるのでまずは、担当ケアマネジャーに相談してください。

あなたのやさしさを善意の窓口へ——

## 善意銀行だより

あたたかい善意をありがとうございました  
預託状況(9月1日～9月30日受付分)



### ●委任預託

(敬称略)

住所	預託者	金額	預託内容
御崎	かんぼの宿	2,581	善意の募金箱
中広	総合福祉会館	5,420	善意の募金箱
加里屋中洲	匿名	5,000	車椅子借用御礼
東浜町	二宮 紀秀	1,000	福祉のために
—	匿名	3,000	車椅子借用御礼
—	匿名	20,000	福祉のために
坂越	匿名	100,000	亡母の冥福を祈って

◎善意銀行受付窓口・・・赤穂市社会福祉協議会◎

## 賛助会費ありがとうございました

(敬称略)

【個人】名和 滋浩 名和 圭子 岡田 勲

【法人】ジオマテック(株)赤穂工場  
スイーツ+カフェプリエール  
せの内科クリニック

福祉の拠点をみんなで支えてください。

- 法人会費 5,000円
- 個人会費 2,000円 ●一般会費 500円



## ひきこもり家族のつどい

外出しづらくひきこもり状態にある方の家族を対象に、つどいを開催します。日々の思いや疑問、不安など何でも大丈夫です。

ぜひこの機会に、一緒にお話ししてみませんか。

- ◆日 時：10月27日(木)  
午後1時～4時 **申込不要**
- ◆場 所：みんなのいえ  
(赤穂市塩屋656-17)
- ◆対 象：ひきこもり状態にある方の家族 **時間内 出入り自由**
- ◆参加費：無料
- ◆問合せ：下記までお問合せください。

## 心配ごと相談所のご案内

(10月19日～11月2日まで)

- 【一般相談】 10月26日(水) 11月2日(水)
- 【弁護士相談】(要予約) 10月19日(水)
- 【カウンセラーによるこころの相談】(要予約)  
11月2日(水)

※時間はいずれも午後1時～5時までです。  
※相談は無料です。

問合せは、下記までご連絡ください。

## 福祉用具貸与事業からのお知らせ

身体の不自由な方や高齢者、病気やケガなどで日常生活に支障がある方など、必要な市民の方を対象に福祉用具を無料で貸出しています。

このたび、リクライニング車いす（1台）が増えました。

### 【貸出用具】

車いす、シャワーチェア（キャリア）  
ポータブルトイレ、歩行器、ベッド  
※ベッドは現在新規貸出は行っておりません。  
※貸出には限りがあります。ご了承ください。



## 三世代交流事業の 助成団体が決定しました！

広報やホームページなどを通じて募集したところ、1団体の応募があり、9月14日（水）の審査会にて審査した結果、下記のとおり助成が決定しました。内容は、あこう社協だよりで随時紹介していきます。

※今年度の募集は終了しました。

団体名	交流内容	助成決定額
橋本町自治会	三世代グラウンドゴルフ交流会	30,000円

# まち発見!

# あこう福祉ニュース

### 家族の想いと当事者のホンネ

9月7日（水）、ひきこもり啓発フォーラムを開催しました。市内外から48名の参加があり、第1部の基調講演では神戸市看護大学の船越明子教授からひきこもりの実態と家族の対応を、第2部のパネルディスカッション



ションでは家族、当事者、支援者の実際の活動や経験を通じた意見を聞く貴重な機会となりました。



9/2 尾崎地区



9/22 御崎地区

### こんな地域になったらいいな！

8月に引き続き、第3次地域福祉推進計画の策定に向けて、地区毎に懇談会（ワークショップ）を実施し、全地区終了しました。いただいた貴重な意見は、計画に反映し、皆さまと一緒に地域づくりをすすめていきたいと思ひます。



9/29 城西地区



◎毎週、有年に帰省する友人が広報あこうなどを渡してくれます。あたたかい文面や情報に、自分が育った坂越に思いをさせます。天王寺の施設にいる母に写真を見せると母は「サンキュー」と笑いました。

(大阪のあめちゃん)



『あこう社協だより』募集

(応募方法)氏名(ペンネーム)・年齢・性別・電話番号を明記し、持参・郵送・Eメールのいずれかで応募ください。200字程度にまとめてください。  
※送付先は、下記をご覧ください。

## 貸衣裳室だより 七五三用衣裳のご紹介

七五三用七歳女児着物一式・三歳男児女児被布・五歳、三歳男児着物一式・子どもドレス・スーツなどございます。どうぞご利用ください。

レンタル料金

- 着物一式(男児) 9,000円～  
(女児)12,000円～
- 被布 (男児) 8,000円  
(女児) 4,000円～
- ドレス・スーツ 3,000円～

お願い

ご来館の際は、なるべく事前に予約していただき、少人数でマスクの着用、手指消毒のご協力をお願いいたします。



- ◆ 受付時間 月～金曜日(祝日を除く) 午前9時～午後5時  
第1・第3土曜日(祝日を除く) 午前9時～正午
- ◆ 場 所 総合福祉会館 2階貸衣裳室

貸衣裳事業の収益金は地域福祉活動の貴重な財源となっています。

※料金の詳細については、社協ホームページまたは貸衣裳室(☎42-1397)までご確認ください。

■ 編集後記 ■

今年度は3年ぶりにしあわせフェスティバル～フクシふれあいまつり～が開催予定です。ただ、まだまだ新型コロナウイルス感染症の影響が大きく、以前のようなかたちとまではいきませんが、皆さまに楽しんでもらえるよう、感染症対策を取りながら開催できるように準備をしていきたいと思ひます。

(山)

ご意見・問合せは

社会福祉法人 赤穂市社会福祉協議会

〒678-0232 赤穂市中広267番地  
電話 0791-42-1397 FAX 0791-45-2444  
E-mail ako-shakyo@ako-shakyo.jp

ホームページ  
公式SNSも  
ご覧ください!



(音声版をホームページに掲載しています。ぜひお聞きください!)



赤穂市社協

